

Imprimantă MDR-30

Ghid de instalare și întreținere

IK-E404-001-RO
Amendamentul 1



Înainte de utilizare, citiți conținutul acestui manual.

Nerespectarea instrucțiunilor din acest manual se poate dovedi periculoasă sau poate duce la încălcarea reglementărilor aplicabile.

Producătorul POLON-ALFA nu este responsabil pentru daunele cauzate ca urmare a utilizării neconforme cu aceste instrucțiuni.

REMARCA! POLON-ALFA își rezervă dreptul de a face modificări.

Un produs uzat, impropriu pentru utilizare ulterioară, trebuie predat unuia dintre punctele care se ocupă de colectarea deșeurilor de echipamente electrice și electronice.



1. Destinație

Imprimanta MDR-30 este proiectată să funcționeze cu panoul de control POLON 3000 și permite imprimarea staționară a informațiilor din jurnalul de evenimente. Dispozitivul comunică prin RS-232 sau USB.

2. Date tehnice

Metoda de imprimare	Termal
Tip hârtie	rolă termică
Lățimea hârtiei	80 mm
Lățime de imprimare	72 mm
Interfață încorporată	RS232 / USB Tip B
Dimensiuni	132,6x133x135 mm
Putere	DC 24V/2A
Temperatura ambiantă de funcționare	-10° C până la +50° C

3. Conținutul setului:

- Imprimantă MDR-30;
- Cablu RS232;
- Convertor RS232/RS485 dedicat;
- Cablul de alimentare al convertorului.
- Cablu de comunicare
- Sursă de alimentare pentru imprimantă.

4. Descrierea dispozitivului



Figura 4.1 Imprimanta MDR-30



Figura 4.2 Cablu serial RS232 tată-mamă

Imprimanta folosește un cap termic, care se caracterizează prin viteză mare de imprimare, zgomot redus și calitate ridicată a imprimării. Este echipat cu un buton pentru a scoate hârtia din aparat. De asemenea, are o serie de senzori pentru a ajuta la funcționare: detectarea capătului rolei de hârtie în tavă și sensorul de închidere a capacului.

5. Pregătirea pentru utilizare

5.1. Pornirea imprimantei

Conectați-vă cu un cablu dedicat pentru comunicare și încărcați o rolă de hârtie. Când imprimanta este pornită, indicatorul LED POWER ar trebui să se aprindă permanent, iar celelalte să se stingă. Se recomandă efectuarea unui autotest, care constă în apăsarea și menținerea apăsată a butonului FEED, și apoi porniți imprimanta folosind comutatorul din spatele imprimantei. Acest mod vă permite să obțineți informații despre imprimantă, precum și să verificați calitatea imprimării. Cu toate acestea, dacă există defecte vizibile pe imprimare, este necesar să anunțați serviciul POLON-ALFA.

5.2. Configurație.

Pentru a configura imprimanta să funcționeze cu panoul de control POLON 3000, utilizați aplicația disponibilă pe site-ul www.polon-alfa.com. Imprimanta trebuie conectată la computer cu un cablu RS232 dedicat. După lansare, conectați-vă la imprimantă în aplicație. Pentru a verifica conexiunea, trebuie să efectuați un "autotest" la nivel de aplicație. Imprimanta comunică cu panoul de control la o viteză de 115200, dacă conexiunea la imprimantă s-a făcut la o viteză diferită, aceasta trebuie schimbată. În plus, puteți seta lățimea imprimării și intensitatea acesteia.

Setarea de limbă PBX selectată trebuie setată la pagina de cod corectă.

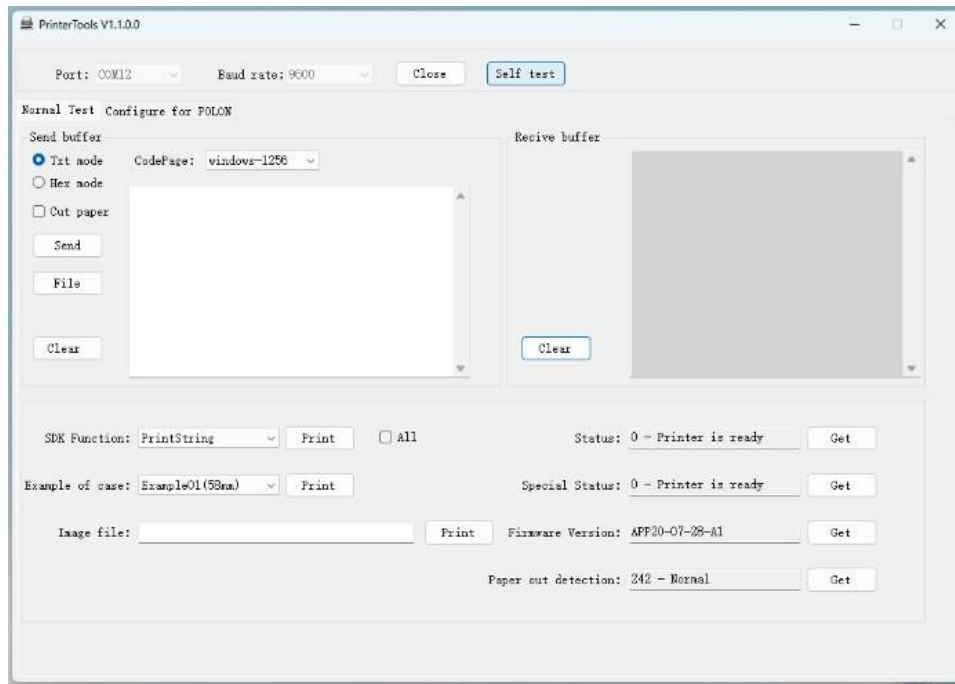


Figura 5.1 Aplicație de configurare a imprimantei.

5.3. Înlocuirea hârtiei

Pașii pentru încărcarea hârtiei termice sunt următorii:

Apăsați butonul din partea dreaptă a carcasei numit OPEN, se va deschide capacul frontal, în care introduceți rola de hârtie, întindeți lungimea corespunzătoare, puneți capătul hârtiei pe capul de imprimare, închideți capacul frontal ținând hârtia afară. Când LED-urile sunt verzi, verificați calitatea imprimării prin efectuarea unui autotest.



REMARCA! Acordați atenție direcției de încărcare a hârtiei, verificați dacă suprafața de imprimare este orientată spre capul de imprimare. Vă rugăm să nu trageți hârtia înainte sau înapoi cu mâinile. Păstrați capul de imprimare curat, deoarece acest lucru poate afecta calitatea imprimării.

6. Conexiunea cu POLON 3000

6.1. Convertor RS232/RS485

Imprimanta MDR-30 este adaptată din fabrică pentru a funcționa cu panoul de control POLON 3000 prin convertor RS232/RS485. Figura 6.1 prezintă conectarea firelor la panoul de control împreună cu cu culori. Procesul de configurare constă în declararea imprimantei prin intermediul software-ului POLON Studio. Puteți începe cu ușurință să utilizați funcționalitatea suplimentară a sistemului.

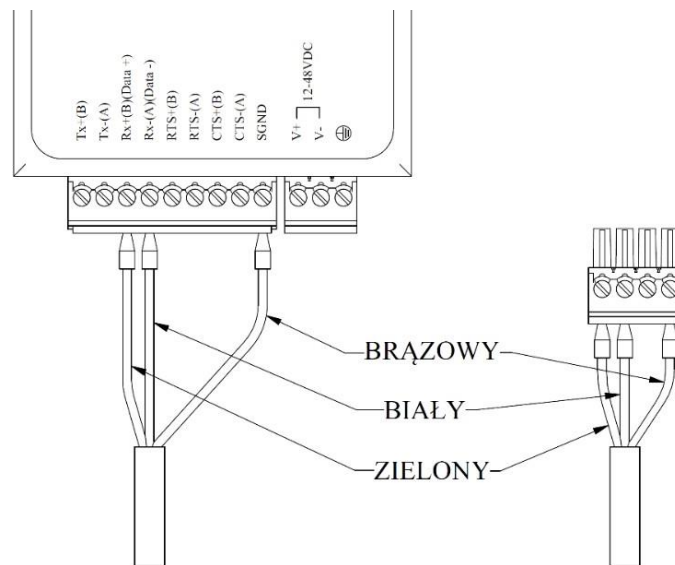


Figura 6.1 Schema de conectare RS232/RS485

6.2. Leduri indicatoare

Dispozitivul are 3 LED-uri care indică starea imprimantei.

Indicator	LED	Cauze:	Soluție:
POWER	sTINS	Fără sursă de alimentare	Verificați sursa de alimentare a imprimantei
POWER	Se aprinde	Funcționează normal	-
PE	sTINS	Funcționează normal	-
PE	Se aprinde	Hârtia se epuizează	-
PE	Winks	Hârtie blocată	Cauze manuale
EROARE	Clipește o dată la 320 ms	Capac deschis	Închideți capacul buncărului
EROARE	Clipește o dată la 5 secunde	Nu funcționează/ Nu taie	Reporniți
EROARE	Clipește de 3 ori la fiecare 5 secunde	Buncăr gol	Încărcarea rolei de hârtie

7. Precauții

- Utilizatorul trebuie să folosească hârtie termică standard,
- Conectați dispozitivul cu cabluri specifice,
- Nu deconectați cablul de comunicație când imprimanta este pornită,
- Nu atingeți niciodată capul imprimantei sau motorul după o perioadă lungă de funcționare, deoarece acest lucru poate duce la Arsuri
- Nu apăsați butonul FEED de alimentare a hârtiei și nu imprimați nimic când nu există hârtie, deoarece poate deteriora elementul de încălzire,
- Utilizatorul trebuie să curețe în mod regulat capul termic cu alcool fără apă pentru a asigura funcționarea imprimantei și o durată de viață mai lungă.

